

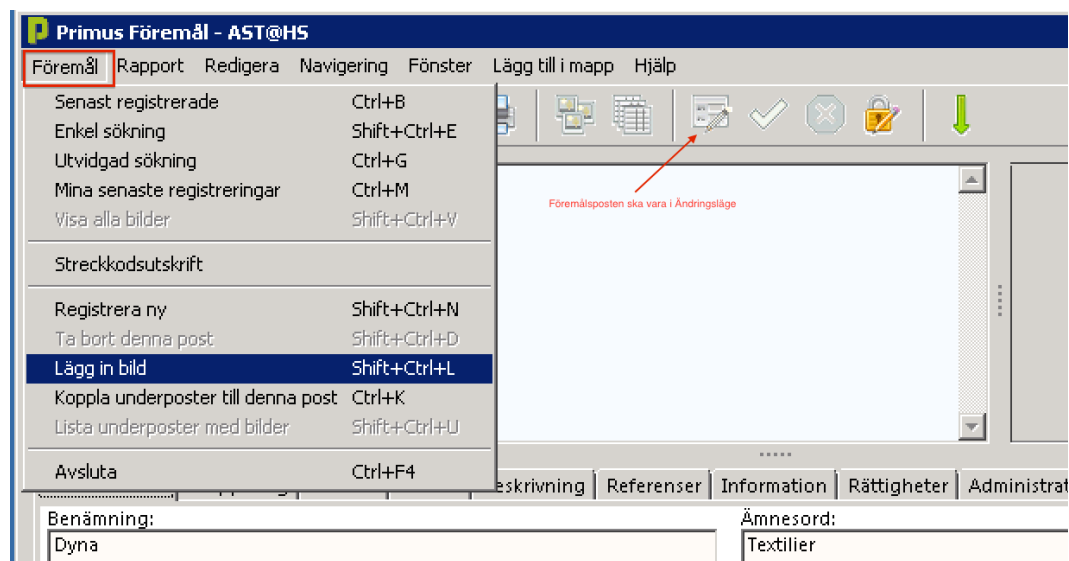
Bilder (11)

Det går att lägga en eller flera bilder till varje föremålspost. Det enklaste är att lägga in en bild, från den registrerade föremålsposten. Det går också att lägga in ett större antal bilder kopplade till flera olika föremål samtidigt via bildmodulen.

När man sparar en bild i Primus sparas den i tre olika storlekar (upplösningar) i databasen, en frimärksbild (192 x 192), en katalogbild (800 x 800) och en helbild (3500 x 3500). OBS! Spara alltid de högupplösta originalbilderna i den egna datorn eller på en lös hårddisk. I Primus komprimeras bilder.

BILDINLÄGGNING VIA FÖREMÅLSPOSTEN

Gå in i föremålsmodulen. Sök fram den föremålspost du vill koppla bilderna till (se avsnitt sökning), eller lägg in bilden i samband med nyregistrering.

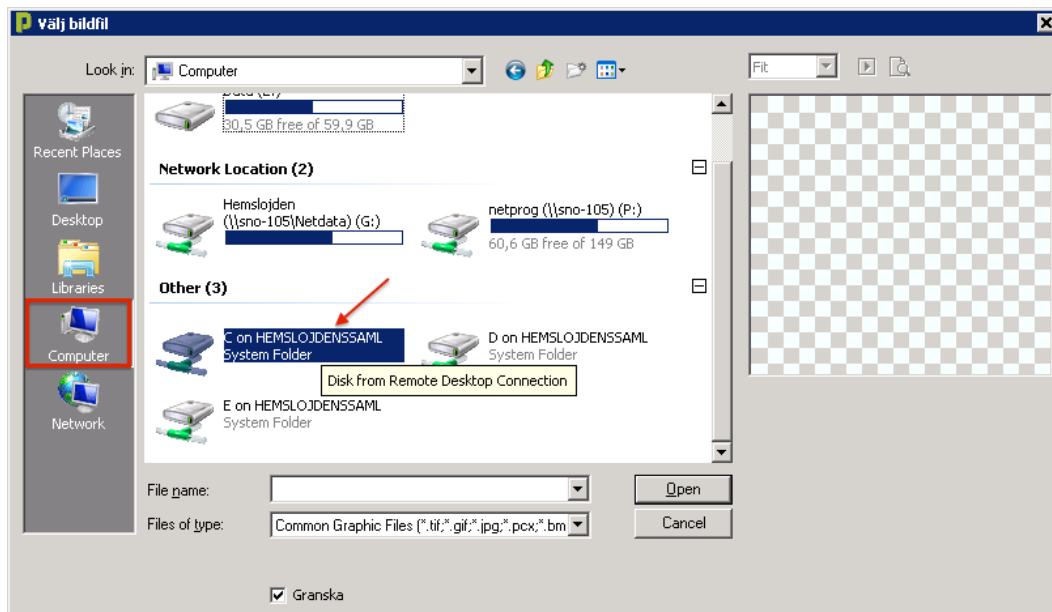


Se till att posten är i **Ändringsläge**. Gå till rullgardinsmenyn under **Föremål** och välj **Lägg in bild**.

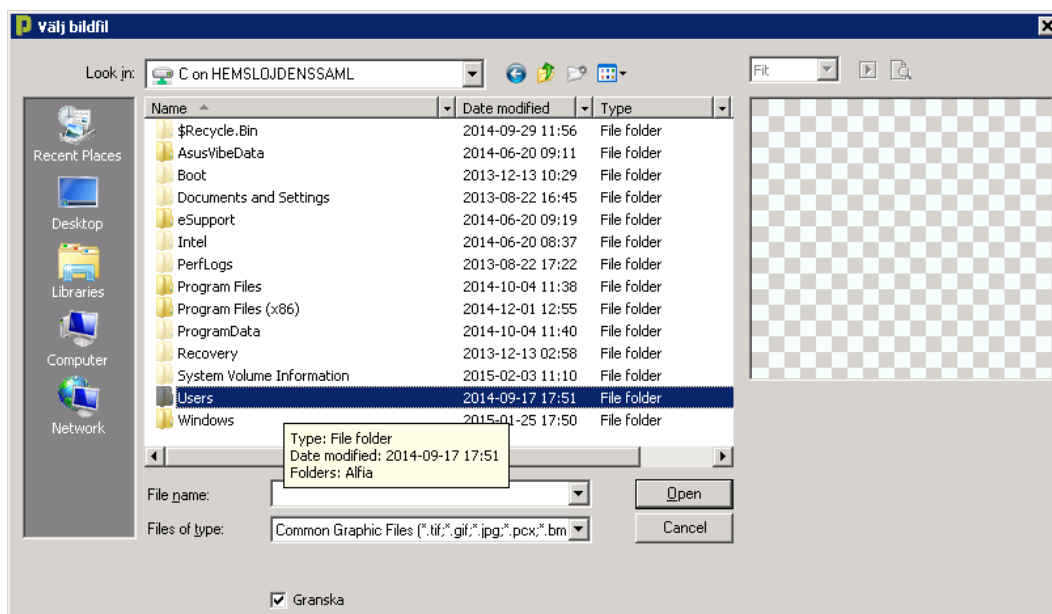
Ett formulär för bildinläggning öppnas. Hämta bildfilen genom att trycka på knappen **Öppna fil** i vänstra hörnet. Härifrån kan du nå alla bildfiler som sparats på datorn eller från en extern hårddisk.



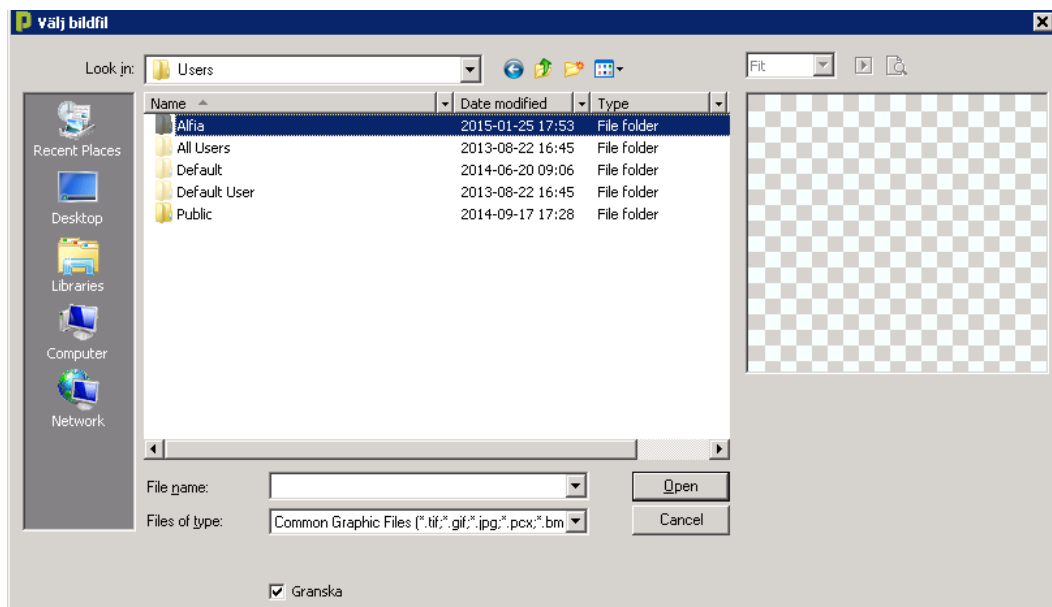
Klicka på **Datorn (Computer)** och **C-disken** eller en extern hårddisk.



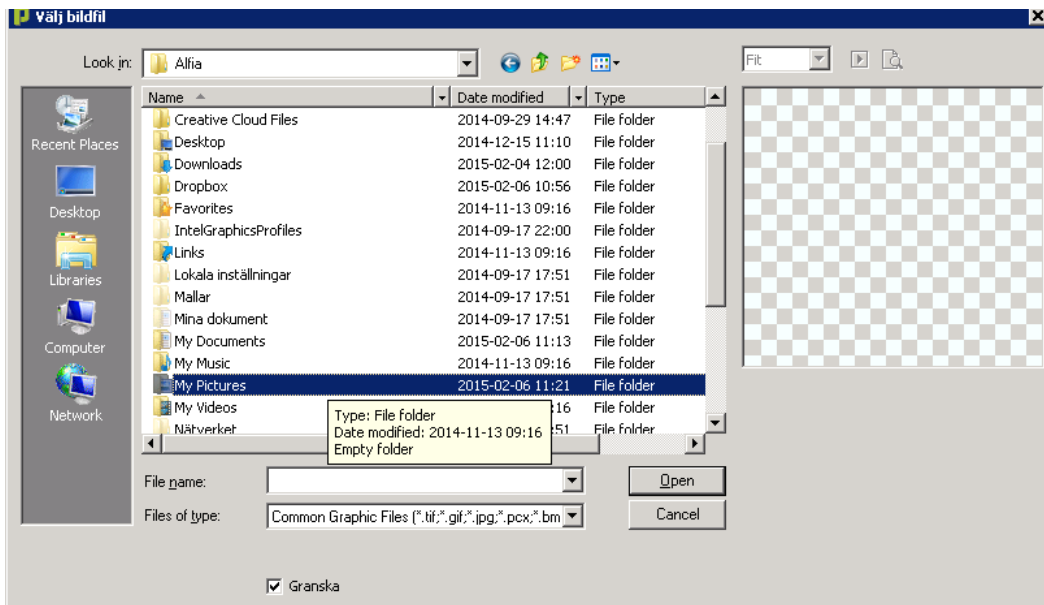
Leta upp mappen **Användare (Users)**, klicka på den.



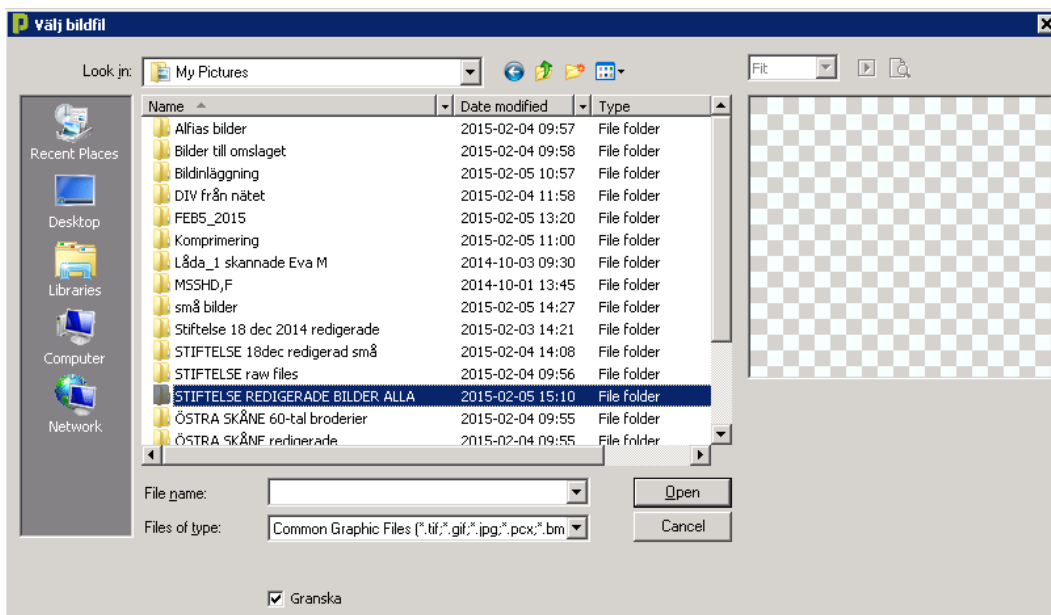
Klicka på mappen med ditt användarnamn



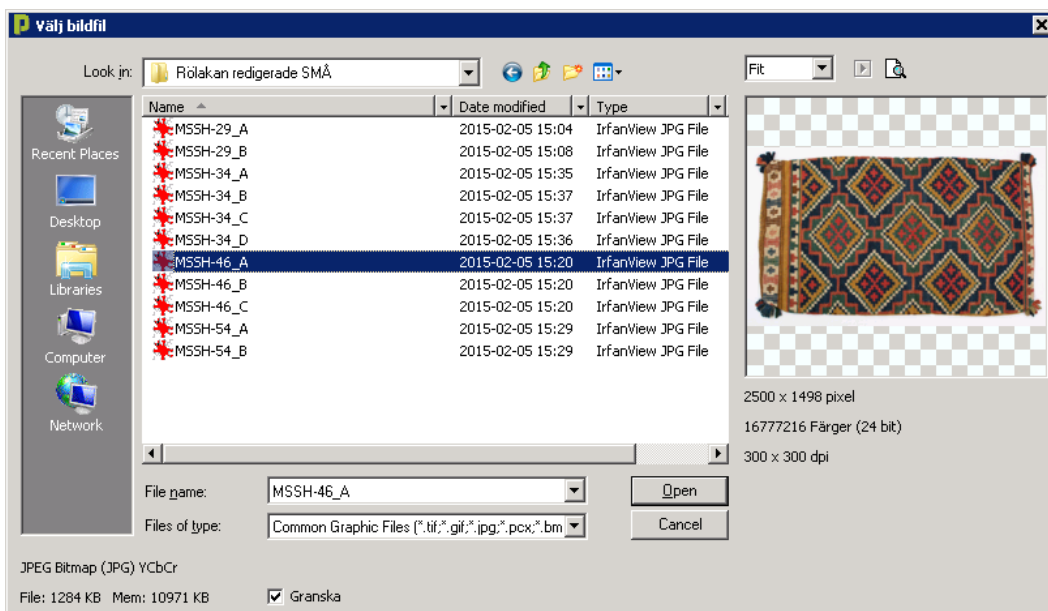
Leta upp filen där du sparade bilderna, i det här fallet, **My Pictures**,



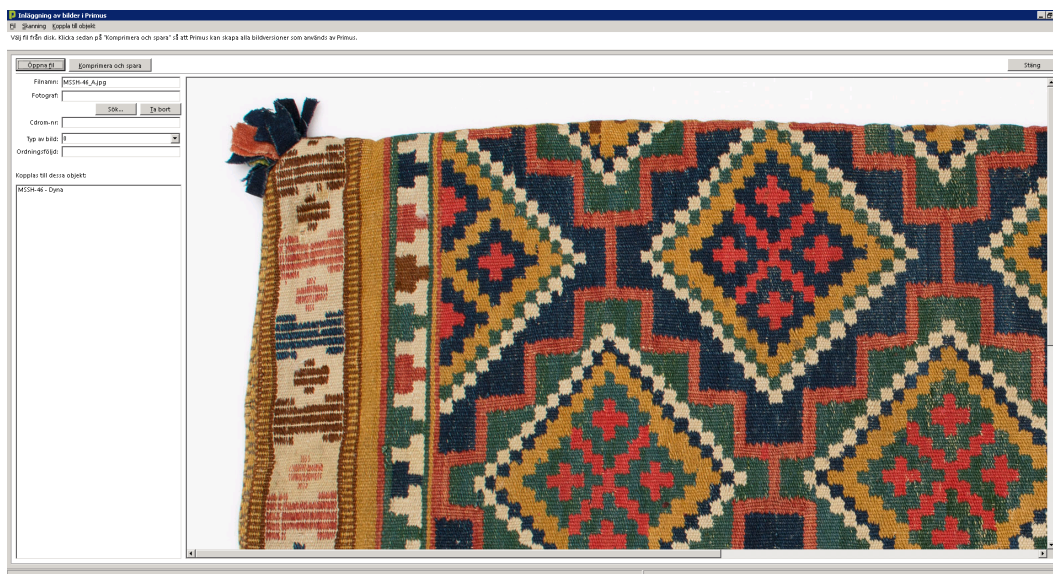
Leta reda på mappen där bilden ligger, i det här fallet **Stiftelsen Redigerade bilder**.



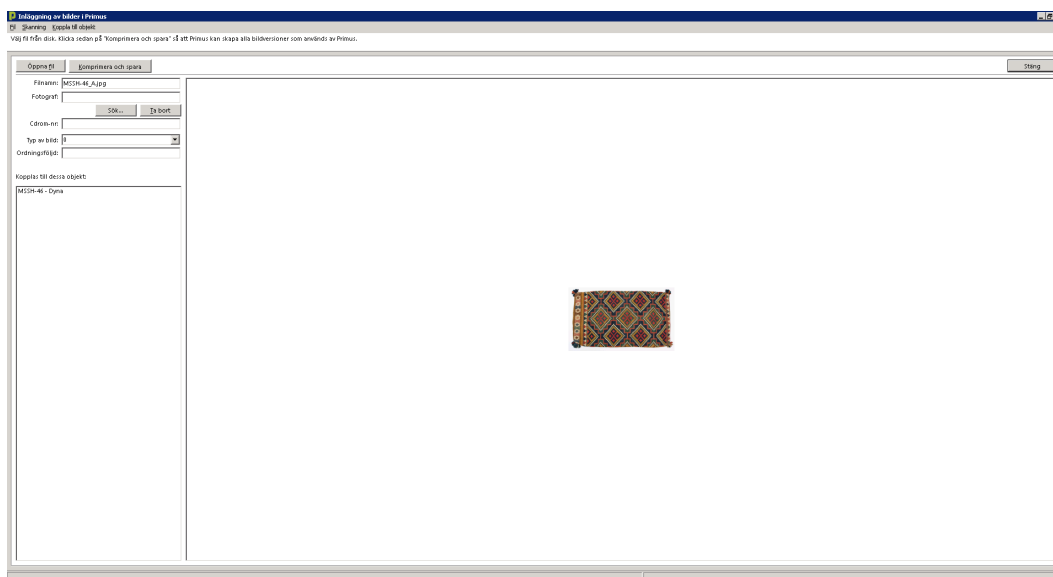
Öppna mappen, klicka på den önskade bilden, som då förhandsvisas i fönstret.



Klicka på **Öppna (Open)** så börjar bilden laddas in.
När hämtningen är färdig visas bilden i formuläret, klicka på **Komprimera och Spara**



När komprimeringen är klar klicka på **Stäng**. Bilden är nu inlagda i Primus



I fältet **Typ av bild** väljs automatiskt **Standardbild**, dvs den bild som kommer upp automatiskt i högra hörnet på skärmbilden när man öppnar en föremålspost.

Om du vill koppla ytterligare en eller flera bilder till samma föremålspost, öppna du filerna en i taget genom att klicka på knappen **Öppna fil** och fortsätt därefter på samma sätt enligt instruktionerna ovan. Kom ihåg att välja Komprimera och spara efter varje bild.

Om du ska lägga in flera bilder välj ordningsföljd i fältet **Ordningsföljd**.

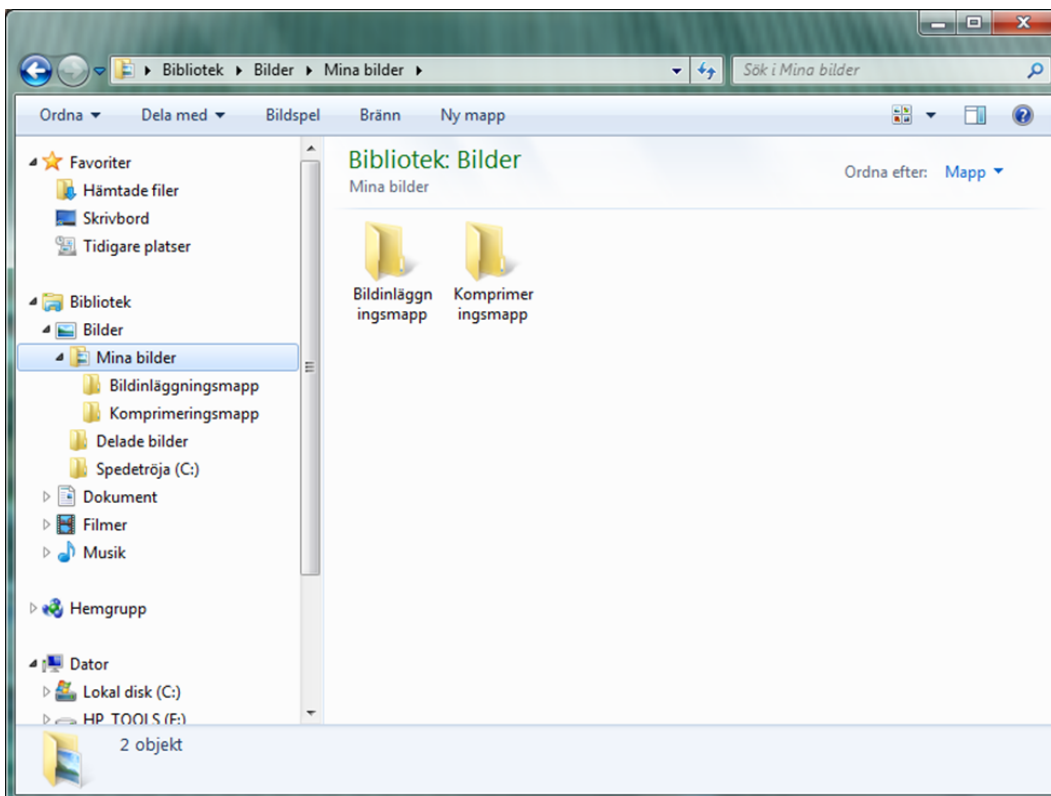
Om du kopplar fler bilder till samma föremålspost dyker det upp en figur intill standardbilden i högra hörnet där man kan välja att se de övriga bilderna.

11.1.5 BILDINLÄGGNING VIA BILDMODULEN

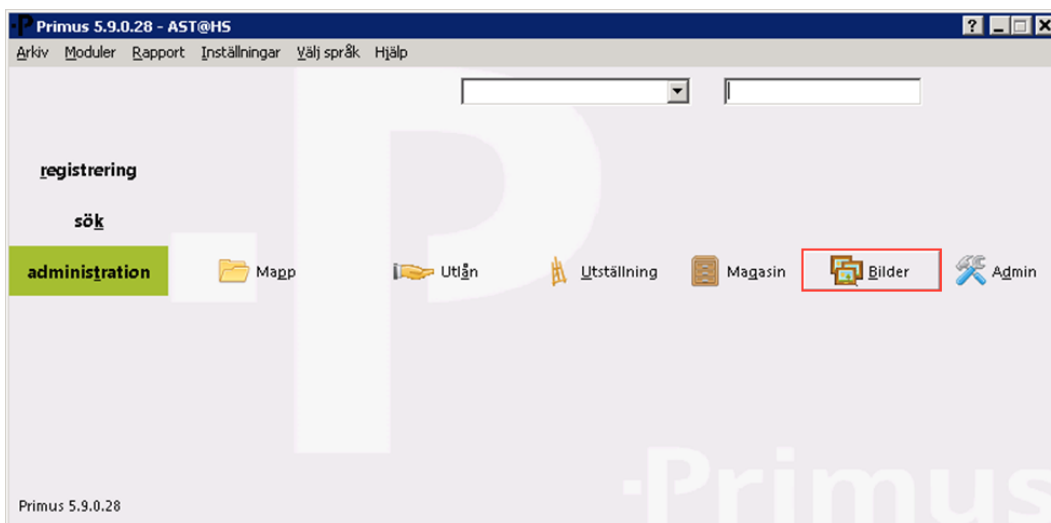
Förbered för bildinläggning via **Bildmodulen** genom att skapa två mappar i **Mina bilder** på **C-disken** på **din egen dator**. Döp dem till **Bildinläggningsmapp** och **Komprimeringsmapp**.

I **bildinläggningsmappen** lägger du kopior av de färdigbehandlade bilderna som ska kopplas till posterna. Viktigt att tänka på är att de bildfiler som läggs in på detta sätt omvandlas, skalas och byter namn. **Lägg aldrig originalbilder i den här mappen**. Dessa bilder konsumeras, de omskapas av Primus.

Komprimeringsmappen ska vara tom - Primus använder den som en tillfällig lagringsstation under själva komprimeringen. Ligger här bilder kvar efter en bildkoppling så har de inte blivit kopplade.

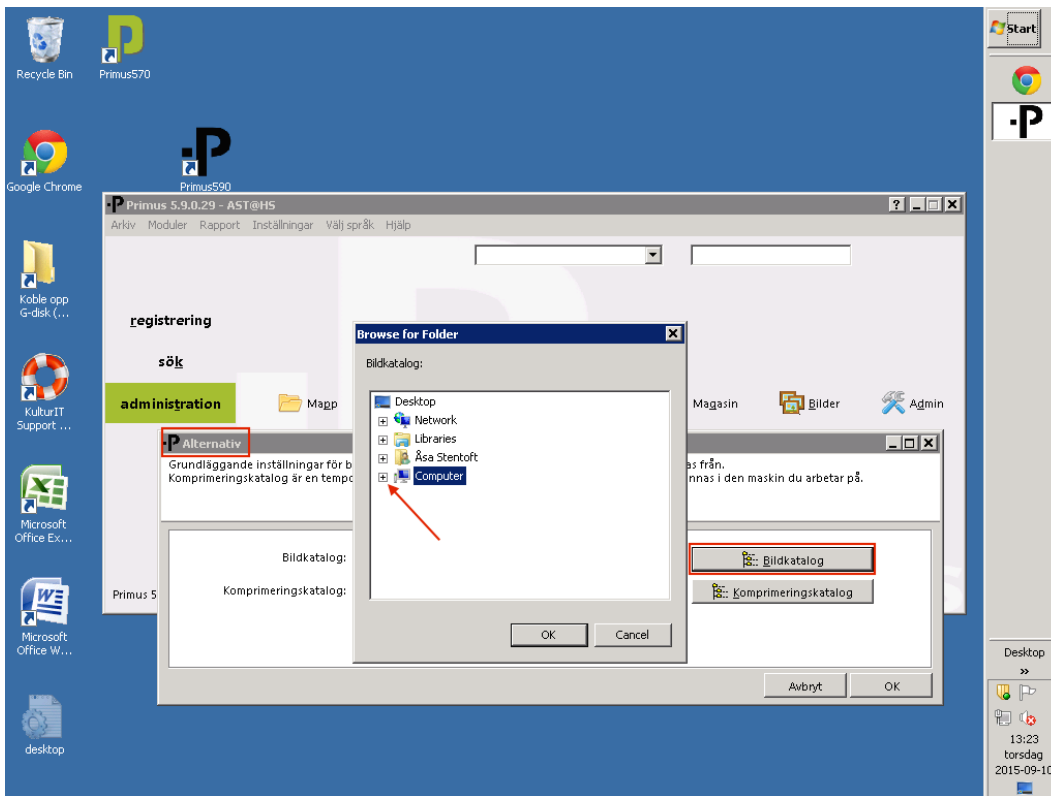


När du gjort det går du till modulen **Administration** i Primus och klicka på **Bilder**.

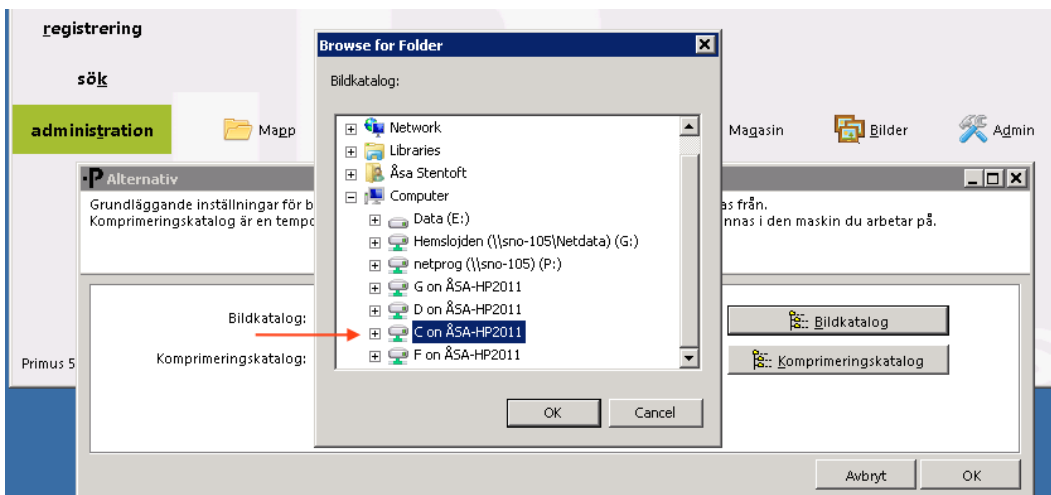


Fönstret **Alternativ** öppnas - nu ska du visa Primus sökvägen till bildinläggningsmappen och komprimeringsmappen på din egen dator.

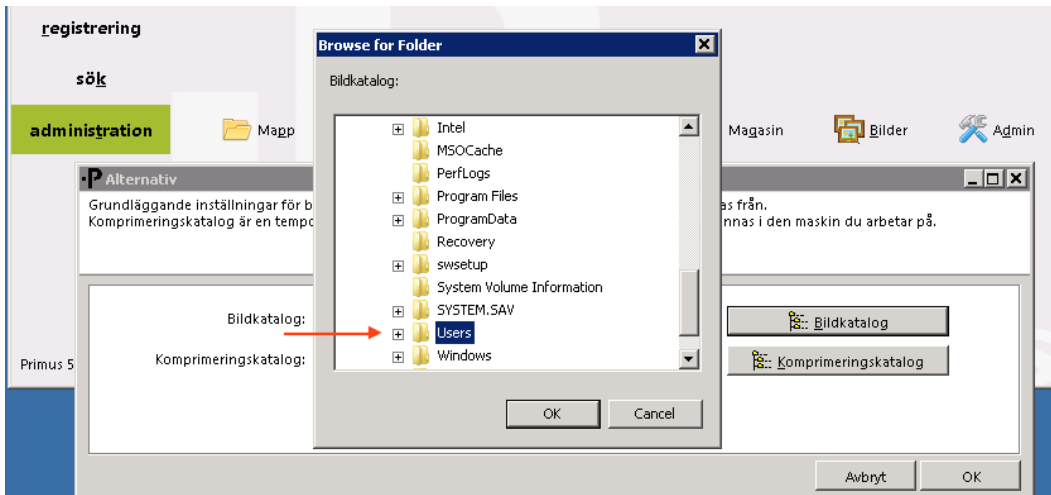
Välj **Bildkatalog**, ett nytt fönster **Browse for folder** öppnas. Gå till **Computer** och öppna den genom att trycka på + framför.



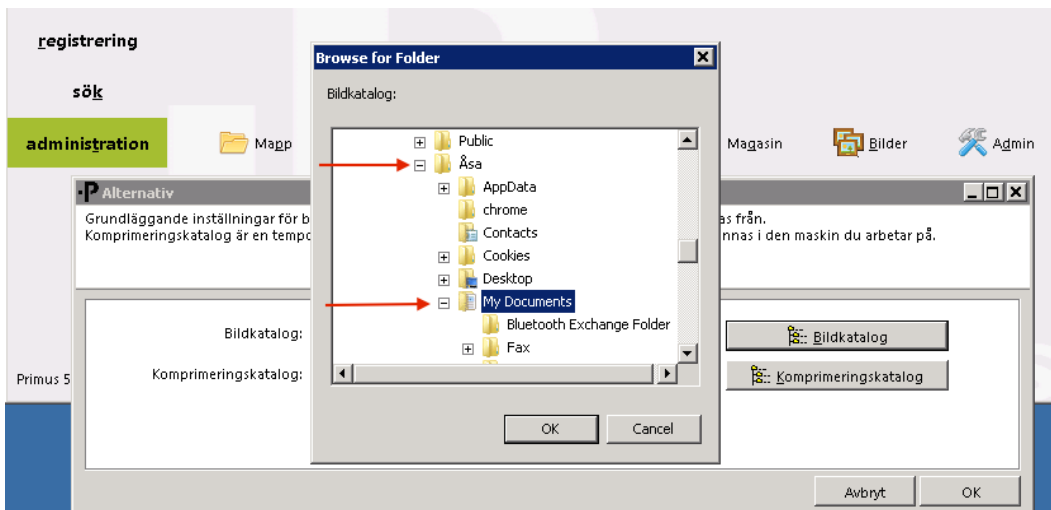
Leta upp **C-disken** på din dator och öppna den genom att tryck på + framför den



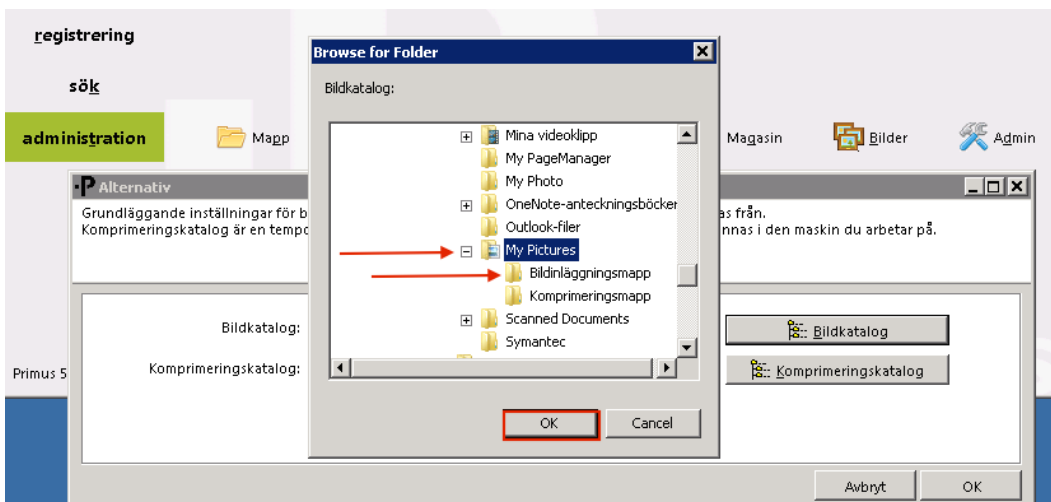
Leta upp *Users*, tryck på + framför mappen för att öppna den.



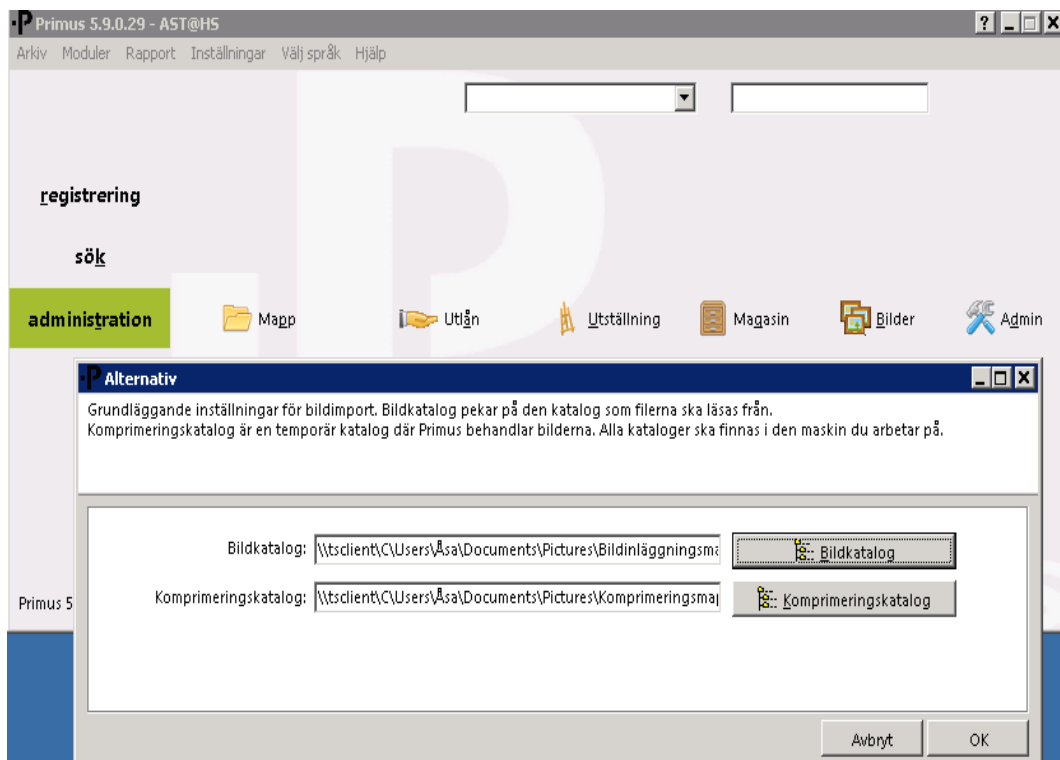
Leta upp och öppna mappen för din *Användare* (här Åsa), gå vidare och öppna mappen *My Documents*



Leta upp mappen *My Pictures* öppna den och markera mappen som du döpt till *Bildinläggningsmapp* och klicka på *OK*.

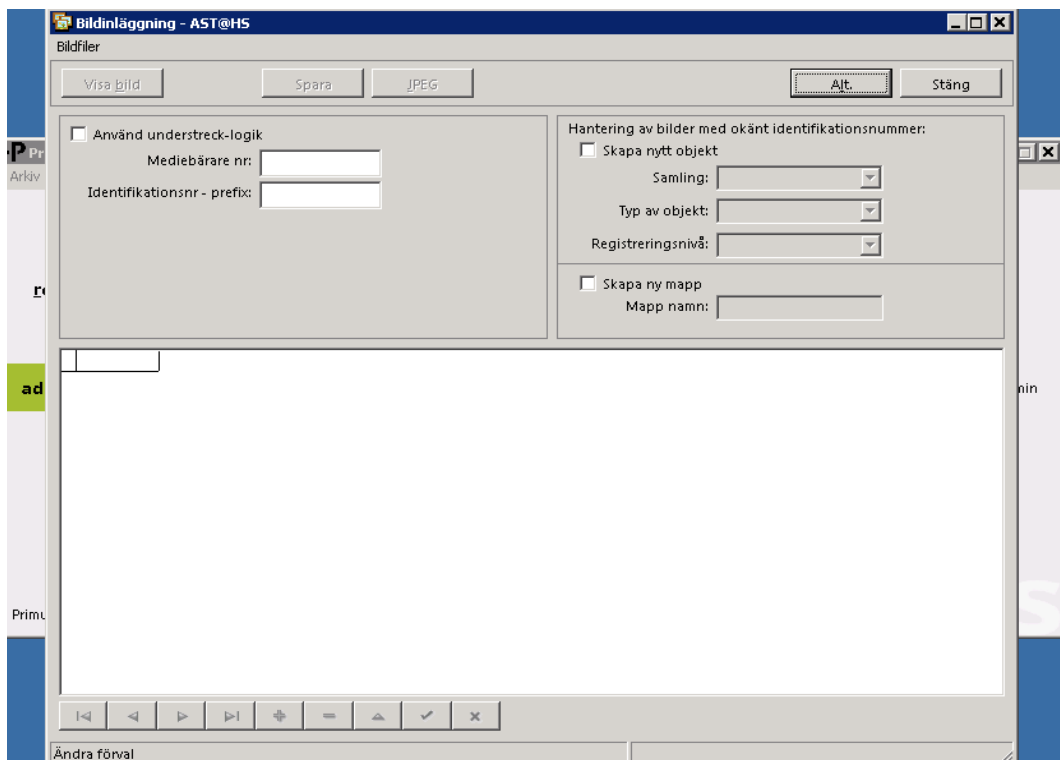


Nu visas adressen till din **Bildinläggningsmappen** i rutan **Bildkatalog**. Leta på samma sätt upp adressen för **Komprimeringsmappen**. Adressen till de båda mapparna ligger kvar tills du ändrar dem. Nu är det klart för massinläggning av bilder.



Nästa gång du vill lägga in bilder går du bara till **Administration** och klickar på **Bilder**. Fönstret **Alternativ** öppnas, klicka på **OK**

Ett nytt fönster öppnas **Bildinläggning**.



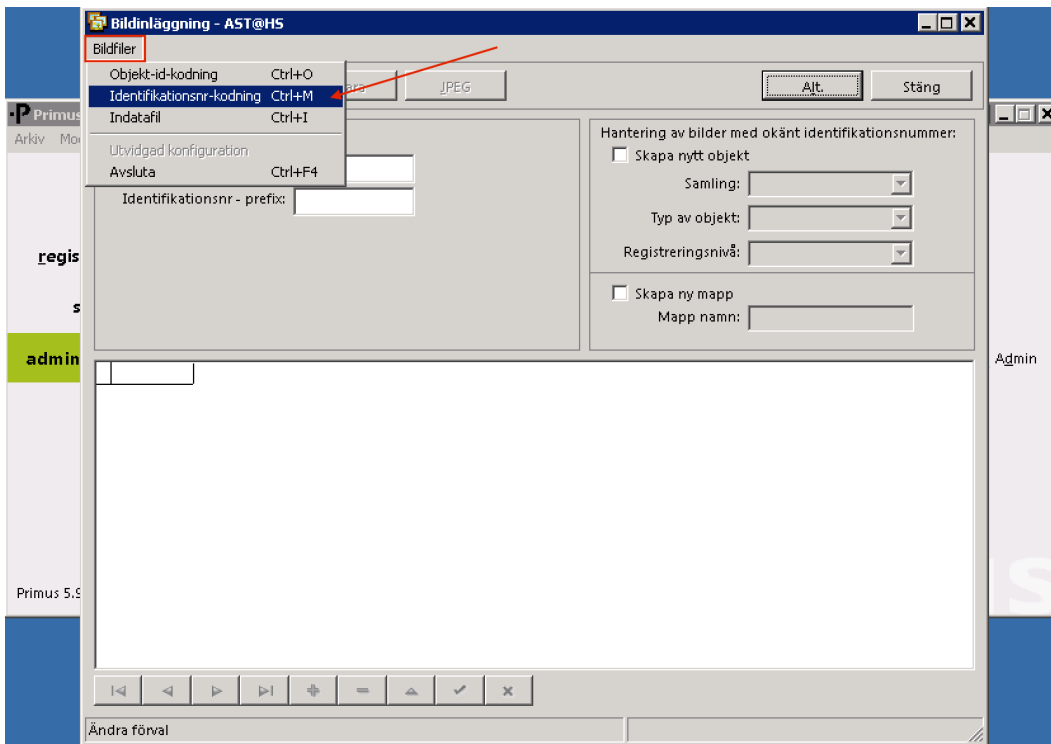
Inläggning av bilder via **Bildmodulen** kan göras på flera olika sätt. Här beskrivs tre användbara metoder.

1. Import av bilder med korrekt filnamn till poster som redan finns, 1 bild per post.

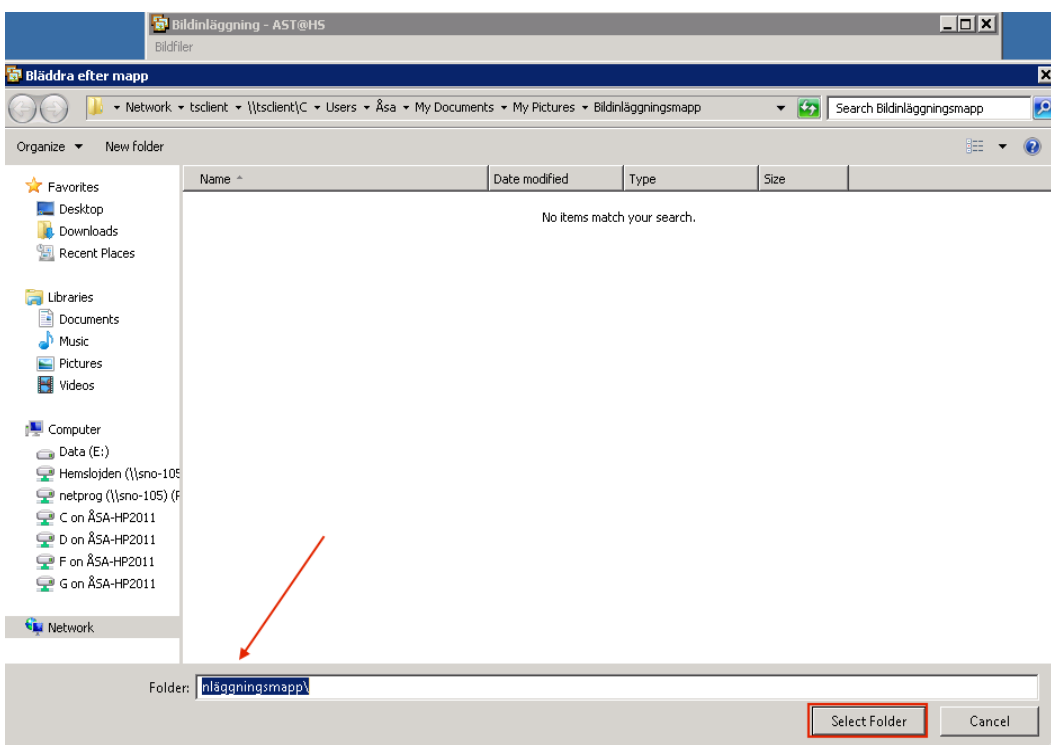
Börja med att lägga bilderna i **Bildinläggningsmappen** på din dator, ge dem ett namn med **Prefix, identifikationsnr**. Identifikationsnummret ska vara det samma som på posten de ska kopplas till.

Logga in i Primus, gå till **Administration** och klickar på modulen **Bilder**. Fönstret **Alternativ** öppnas, klicka på **OK**.

Fönstret **Bildinläggning** öppnas. Klicka på **Bildfiler** och välj importmetoden **Identifikationsnr-kodning**.



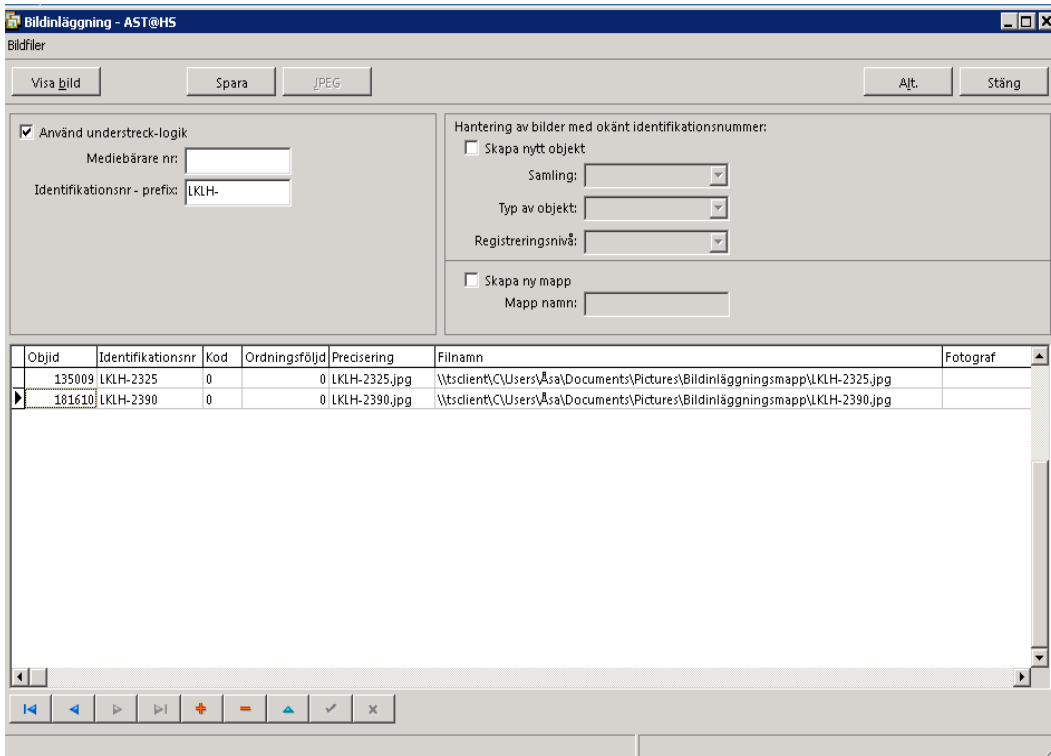
Ett nytt fönster öppnas **Bläddra efter mapp**. Din Bildinläggningsmappen visar sig i rutan **Folder**. Klicka på **Select Folder**.



Bildfilerna hämtas och visas i fönstret **Bildinläggning**.

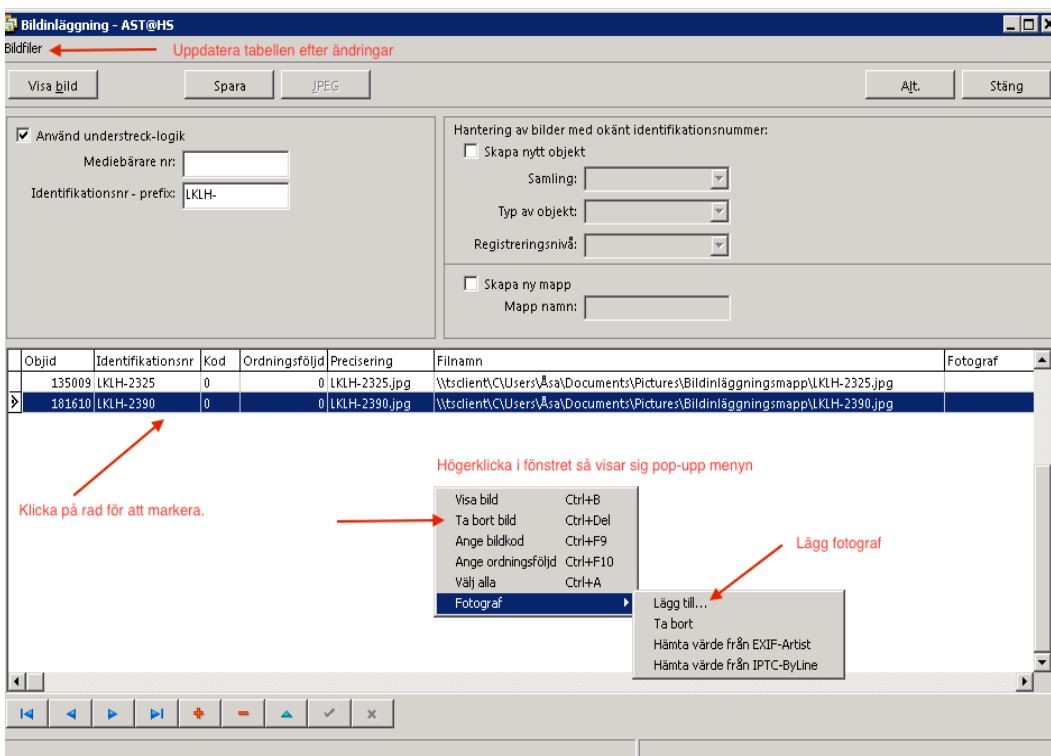
Kontrollera tabellen. Kolumnen **Identifikationsnummer** ska innehålla förväntat identifikationsnummer. Det ska stämma överens med det nummer som du döpt bilden med.

Om det står "okänd" behöver du göra ändringar och upprepa föregående steg. Felet kan till exempel vara att prefix saknas eller att en matchande post inte har hittats.

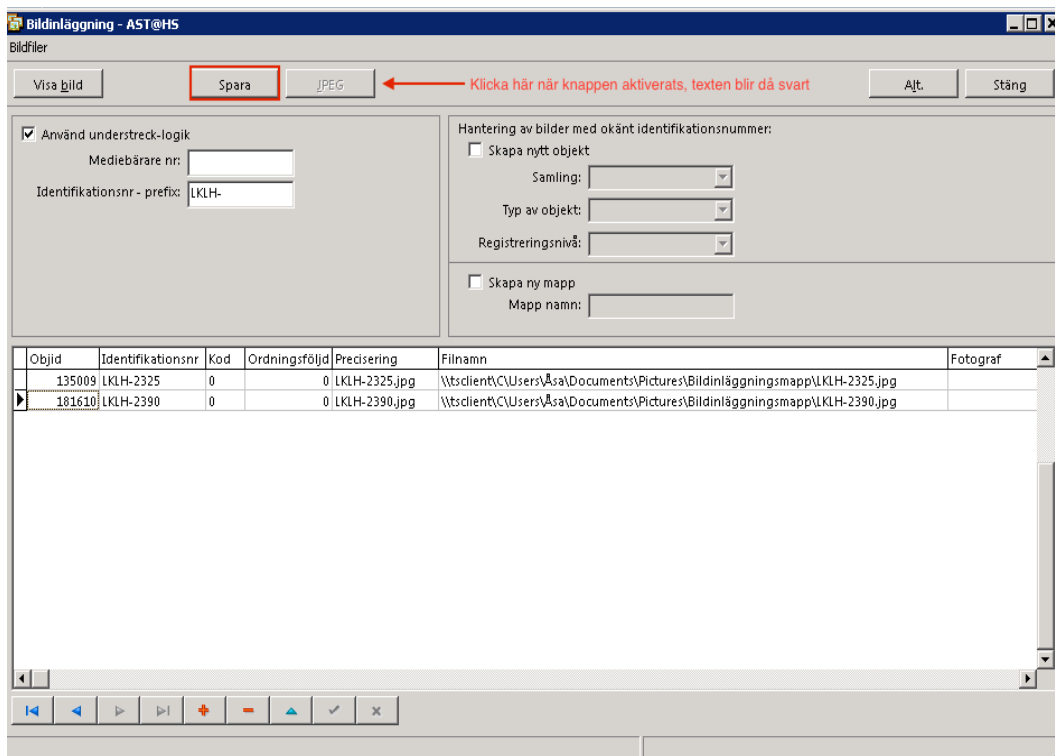


Du kan göra ändringar i tabellen. Ställ markören i fönstret, högerklicka och en popup-meny öppnas. Du kan **Ta bort bild**. Eller till lägga in fotografers namn, välj **Fotograf**, lägg till. Om alla bilder har samma fotograf markerar du först alla rader.

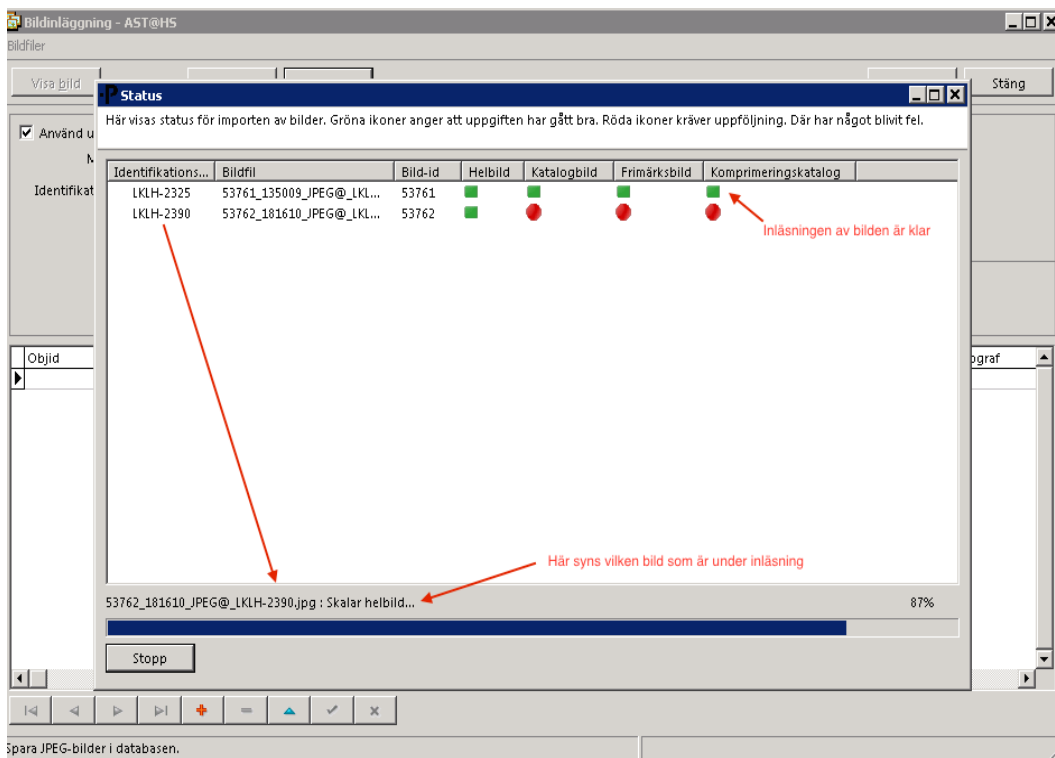
Gör du ändringar i skärmbildens fält, måste du alltid uppdatera tabellen genom att välja **Bildfiler/Identifikationsnummerkodning** i menyn (som när du importerade bilderna ovan).



Klicka sedan på knappen **Spara** och vänta tills den inaktiverats och knappen JPEG aktiverats. Klicka då på knappen **JPEG**.

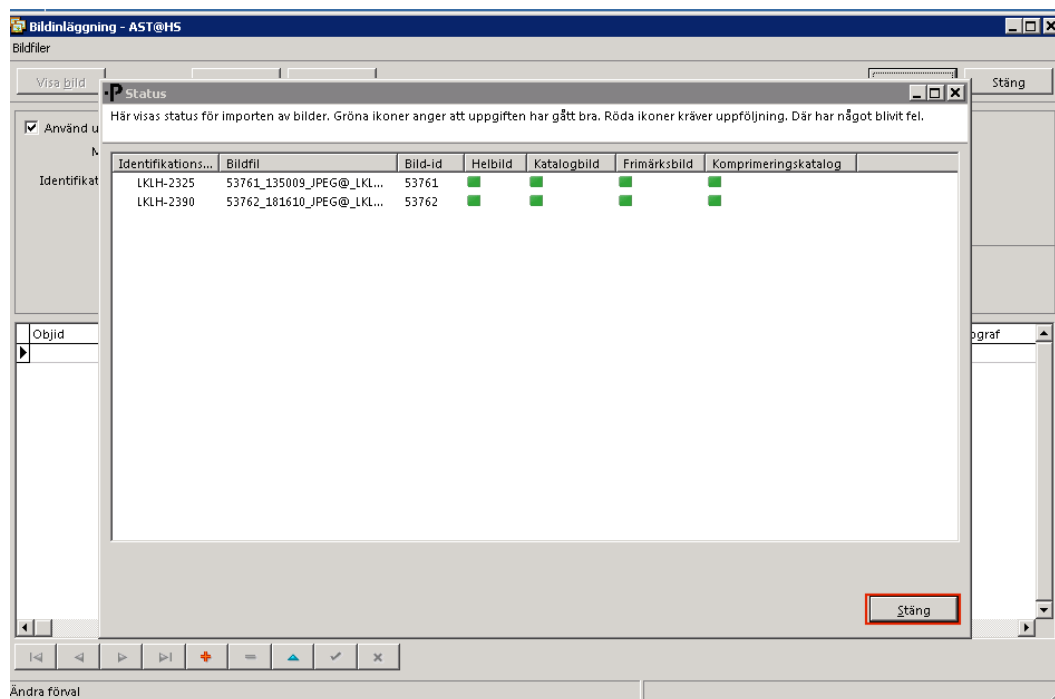


Fönstret **Status** visar hur importen förlöper - hur helbild, katalogbild och frimärksbild läses in en efter en.



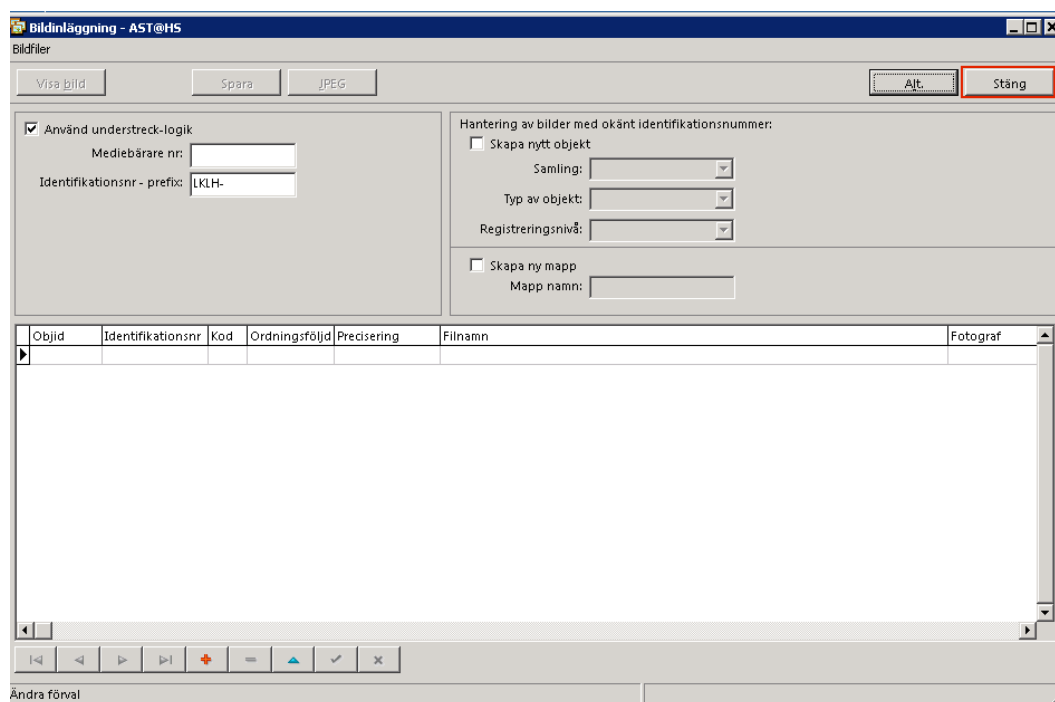
Bildfiler med gröna markeringar har sparats in i databasen. När importen är klar aktiveras knappen **Stäng**, klicka på den.

Om någon bildfil har röda markeringar när importen är klar har ett fel uppstått. De ligger då kvar i **Komprimeringsmappen**. Ta kontakt med supporten för hjälp.



När du ska tabellen i fönstret **Bildinläggning** vara tomt. Klicka på knappen **Stäng**.

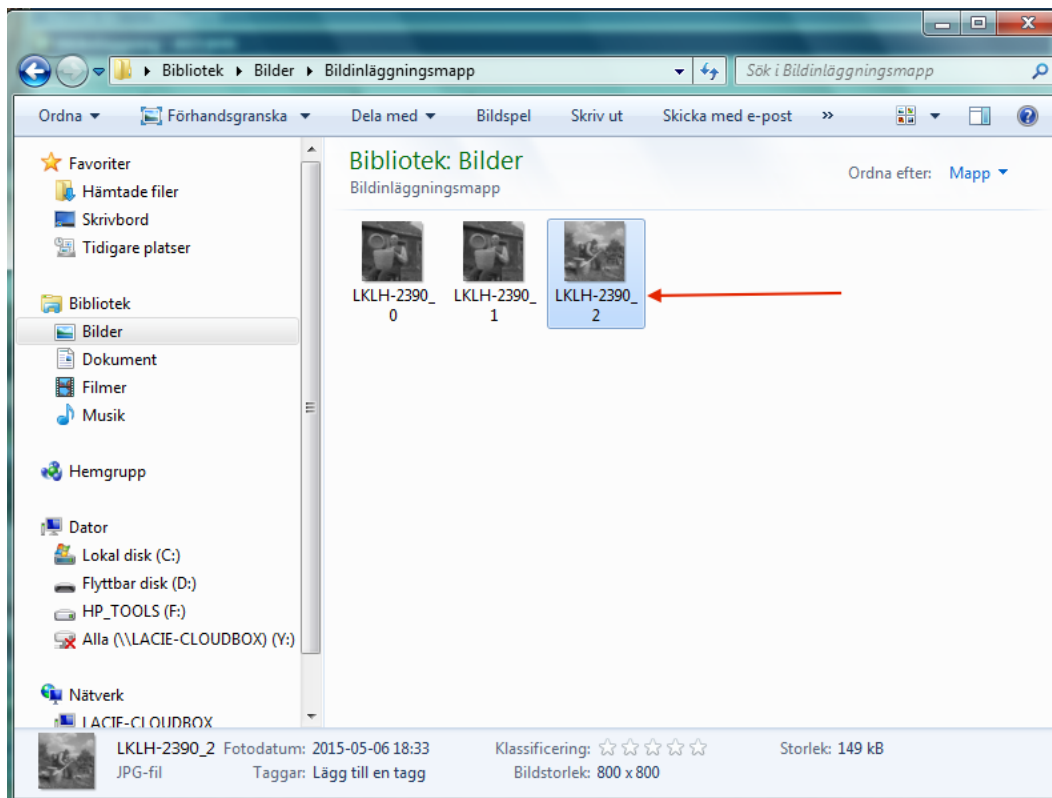
Om det ligger kvar bildfiler i tabellen i fönstret har de inte importerats till databasen. Stäng då fönstret och sök fram rätt registreringspost för de återstående bildfilerna, kontrollera att bildfilerna ser ut som det ska och lägg in dem en och en från respektive registreringspost.



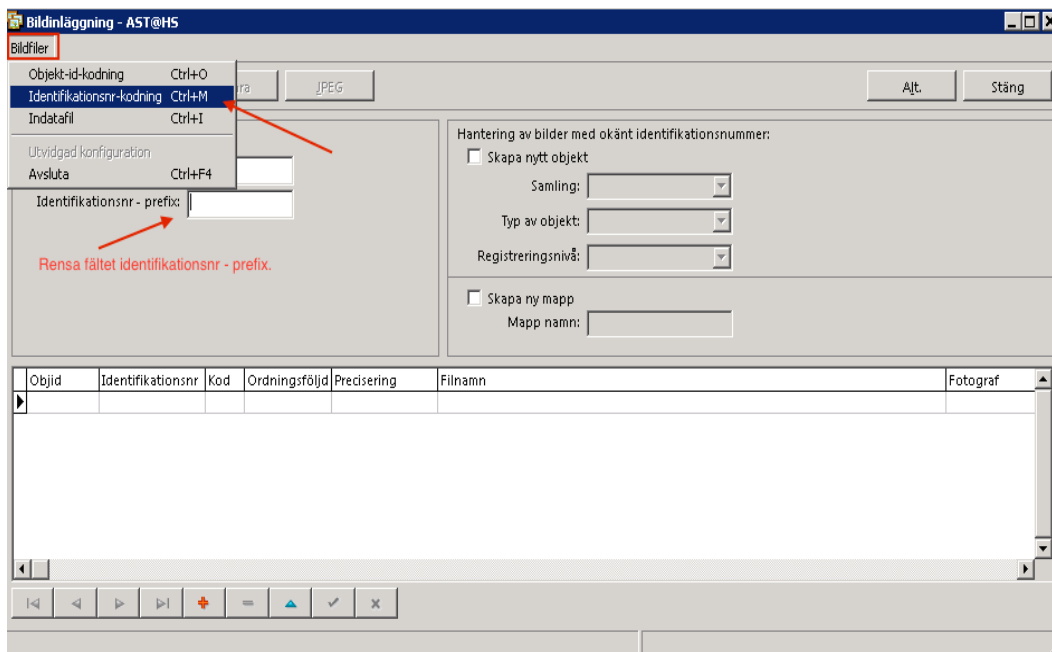
2. Import av flera bilder till samma objekt.

Lägg bildernas i **Bildinläggningsmappen** på din dator. Ge dem ett namn bestående av **Prefix, identifikationsnummer, _** (understreck) och ett **löpnummer**.

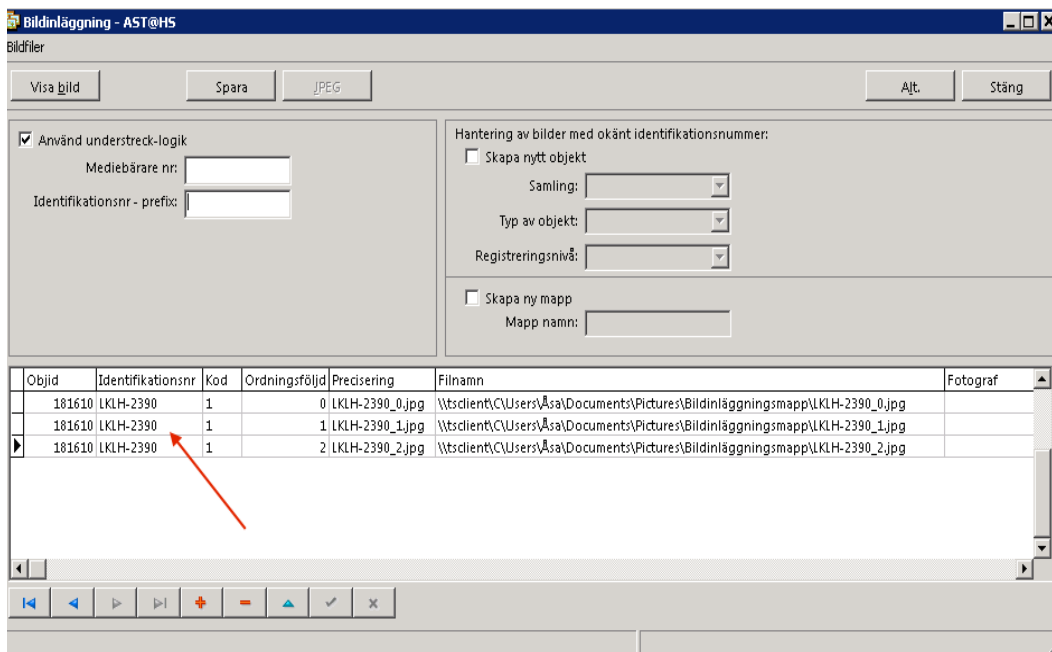
Bilderna **Identifikationsnummer** ska vara samma som den på posten de ska kopplas till. Löpnumret bestämmer den inbördes ordningen mellan bilderna.



Rensa fältet **Identifikationsnr - prefix** innan du väljer **Bildfiler, Identifikationsnr kodning** i menyn. I nästa fönster bekräftar dit val av bildkatalog genom att klicka **Select folder**.



Kontrollera tabellen. Fältet **Identifikationsnr** ska innehålla samma nummer för de bilder som ska kopplas till samma post.

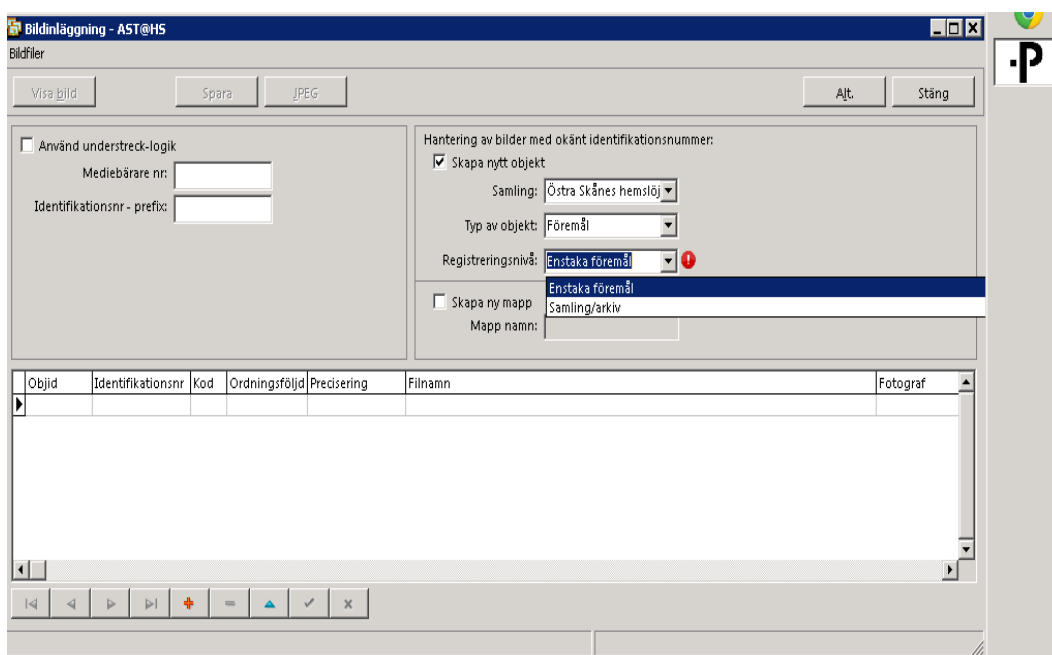


Följ sedan beskrivningen under metod 1. Klicka på knappen Spara och vänta tills den inaktiverats. Klicka sedan på knappen JPEG när den aktiverats. Fönstret Status visar hur importen förlöper. När importen är klar visas knappen Stäng, klicka på den.

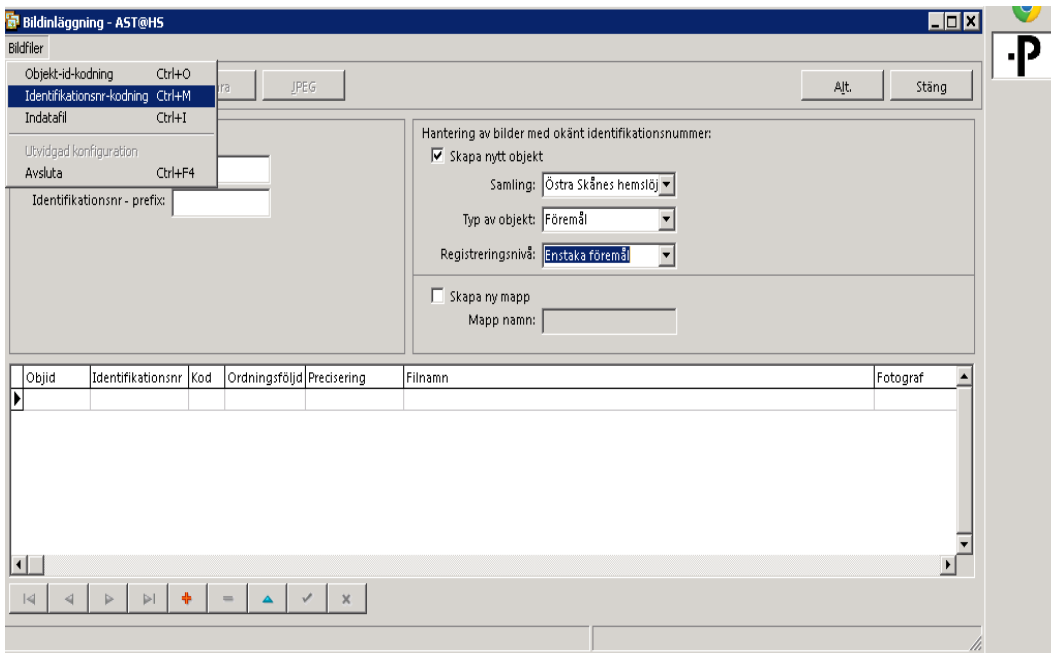
3. Skapa nya poster genom att importera bilder.

Lägg bildfilerna i **Bildinläggningsmappen** på din dator. Tilldela filerna ett namn bestående av **Prefix** och kommande lediga nummer i din samlings nummerserie.

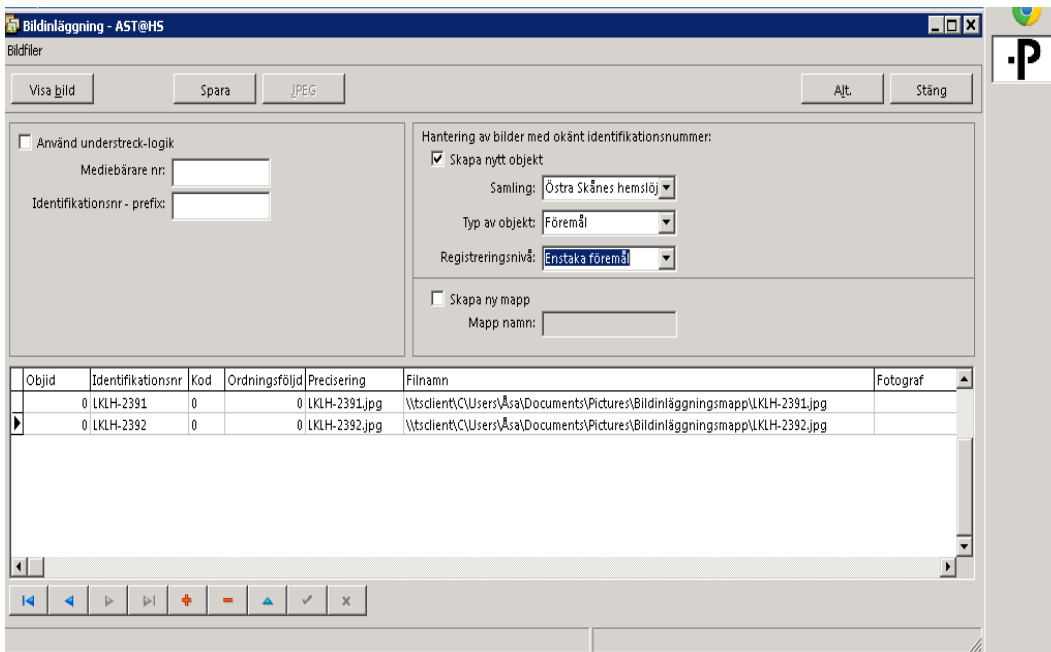
Rensa fältet **Identifikationsnr - prefix** om det behövs. Kryssa i **Skapa nytt objekt**. Välj **Samling**, **Typ av föremål**, **Registreringsnivå** - klicka på pilen och välj ett alternativ.



Välj **Bildfiler**, **Identifikationsnr kodning** i menyn. I nästa fönster bekräftar du valet av bildkatalog genom att klicka **Select folder**.



Kontrollera tabellen. **Objektid** visar 0, det betyder att posten inte finns utan kommer att skapas. **Identifikationsnummret** ska överensstämna med det nummer du tilldelat bilden. Den nya posten kommer att få det numret.



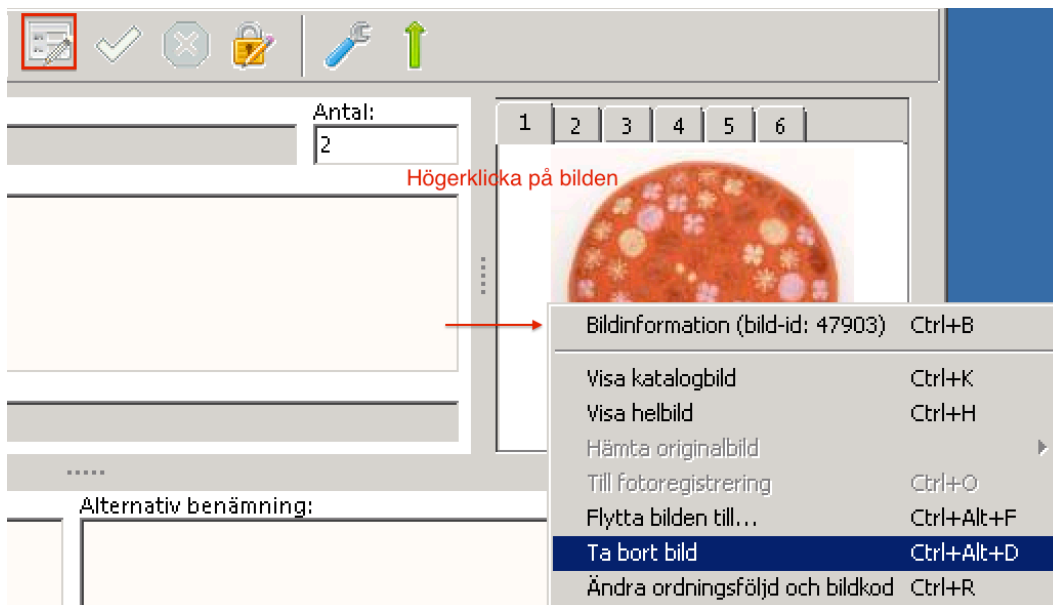
Följ sedan beskrivningen under metod 1. Klicka på knappen **Spara** och vänta tills den inaktiverats. Klicka sedan på knappen **JPEG** när det aktiverats. Fönstret **Status** visar hur importen förlöper. När importen är klar visas knappen **Stäng**, klicka på den.

HANTERA INLAGDA BILDER

Öppna föremålsposten, klicka på ikonen **Ändringsläge**. Högerklicka på bilden så öppna en meny där du kan välja mellan olika åtgärder.

Ta bort bild

Välj **Ta bort bild**. Svara **Ja** när Primus frågar om du är säker på att du vill ta bort bilden.



Flytta bild

Välj **Flytta bild**. Ett sökfönster där du söker fram och markerar den post som bilden ska flyttas till.

Ändra standardbild

Notera bildens **ID-nr** som visas högst upp i menyn. Välj **Ändra ordningsföljd**. Ett formulär öppnas ändra ordningsföljden på bilderna med hjälp av siffrorna i kolumnen **Ordningsföljd**. **Spara** genom att klicka på bocken och tryck därefter **OK**.

Visa bild i olika format

Välj **Visa helbild** eller **Visa katalogbild**. Bilden öppnas i ett separat skärmfönster.

Helbild



Katalogbild

